



# ΚΑΝΟΝΕΣ ΑΣΦΑΛΕΙΑΣ

**Προειδοποίηση: Διαβάστε αυτούς τους κανόνες ασφαλείας και το εγχειρίδιο κατόχου προτού να χρησιμοποιήσετε το όπλο σας.**

- Έχετε το όπλο σας στραμμένο πάντα προς ασφαλή κατεύθυνση
- Χειρίζεστε όλα τα όπλα πάντοτε σαν να είναι γεμάτα. Μην βασίζεστε στο κουμπί της ασφάλειας του όπλου σας
- Όλα τα όπλα πρέπει να είναι άδεια όταν δεν χρησιμοποιούνται και να αποθηκεύονται σε ασφαλές μέρος. Φυλάσσετε πάντα τα όπλα και τα φυσίγγια μακριά από παιδιά
- Χρησιμοποιείται πάντα σωστά φυσίγγια που να ταιριάζουν απόλυτα στο διαμέτρημα και στο μήκος της θαλάμης του όπλου σας σύμφωνα και με τα σύμβολα που βρίσκονται σ' αυτό
- Φοράτε πάντα προστατευτικά γυαλιά και ωτοασπίδες
- Προτού να πυροβολήσετε βεβαιωθείτε ότι η κάνη σας δεν φράζεται από οτιδήποτε εσωτερικά
- Ποτέ μην γεμίζετε το όπλο σας εκτός και αν βρίσκεστε σε χώρο όπου η χρήση του δεν είναι επικίνδυνη
- Έχετε πάντα βαλμένη την ασφάλεια μέχρι την στιγμή που είστε έτοιμος να πυροβολήσετε
- Έχετε μακριά τα δάχτυλα από την σκανδάλη κατά το γέμισμα ή το άδειασμα του όπλου σας
- Εάν το όπλο σας δεν εκπυροσκοπήσει κρατήστε το προς ασφαλή κατεύθυνση και μετά αδειάστε το προσεχτικά αποφεύγοντας όσο μπορείτε να πλησιάσετε την θαλάμη
- Εάν το όπλο σας εκπυροσκοπήσει αλλά η ανάκρουση είναι πολύ ελαφριά ή ο ήχος περιέργως, αδειάστε το και ελέγξτε την κάνη να είναι ελεύθερη εσωτερικά από ξένα αντικείμενα
- Μην τροποποιείται και μην επεμβαίνετε στο όπλο σας. Χρησιμοποιείτε πάντα γνήσια ανταλλακτικά
- Καθαρίζετε και συντηρείτε το όπλο σας σύμφωνα με τις οδηγίες αυτού του εγχειριδίου
- Φυλάσσετε πάντα το όπλο σας άδειο. Ποτέ μην μεταφέρετε και μην αποθηκεύετε ένα γεμάτο όπλο μέσα σε κάποιο κτίριο ή κάποιο όχημα

## ΣΥΝΑΡΜΟΛΟΓΗΣΗ:

Τα ημιαυτόματα FABARM είναι συσκευασμένα με τις κάνες χωριστά από την βάση με το κοντάκι και την πάτσια.

1. Ξεβιδώστε την βίδα της πάτιας και σύρετε έξω την πάτσια **(εικόνα 1)**
2. Με το κλείστρο μπροστά, βάλτε την προέκταση της κάνης μεταξύ του κλείστρου και του εσωτερικού της βάσης ενώ είστε σίγουροι πως ο κύλινδρος των αερίων περνάει από την κορυφή του σωλήνα της αποθήκης και καλύπτει το πιστόνι. Κινείστε την κάνη προσεχτικά προς τα πίσω μέχρι να κάσει στην βάση και ο κύλινδρος των αερίων να έχει ταιριάξει με το πιστόνι **(εικόνα 2)**
3. Σύρατε την πάτσια πάνω από τον κύλινδρο των αερίων και την αποθήκη, φροντίζοντας προσεχτικά να κάσει τελείως πίσω, με τις δύο εξοχές που έχει πίσω στο εσωτερικό της να είναι στις δύο αντίστοιχες εσοχές της βάσης και μετά βιδώστε την βίδα της πάτιας στο σπείρωμα της αποθήκης που εξέχει μπροστά από την πάτσια **(εικόνα 3)**. Σφίξτε καλά την βίδα της πάτιας με το χέρι **(εικόνα 4)**

## ΓΕΜΙΣΜΑ ΤΟΥ ΟΠΛΟΥ

1. Προτού γεμίσετε το όπλο, βάλτε την ασφάλεια πατώντας το κουμπί από την πλευρά

- που φαίνεται το κόκκινο χρώμα
2. Πιέστε το κουμπί της απομόνωσης αποθήκης που βρίσκεται στην αριστερή πλευρά της σκανδαλοθήκης μέχρι να κάνει ήχο «κλικ» (εικόνα 5)
  3. Τραβήξτε το κλείστρο πίσω μέχρι να κλειδώσει σε ανοιχτή θέση (εικόνα 6)
  4. Βάλτε ένα φυσίγγι μέσα στο όπλο από το άνοιγμα του κλείστρου με το μεταλλικό του μέρος προς τα πίσω και το πλαστικό μπροστά (εικόνα 7)
  5. Για να βγάλετε το φυσίγγι στη θαλάμη, στρέψτε το όπλο προς ασφαλή κατεύθυνση και πιέστε το κουμπί λειτουργίας που βρίσκεται στην αριστερή πλευρά της βάσης. Με αυτό τον τρόπο το κλείστρο κλείνει βάζοντας το φυσίγγι στην θαλάμη καθώς έρχεται μπροστά (εικόνα 8)
  6. Κρατείστε το όπλο ανάποδα, έχοντας το πάνω μέρος της βάσης στην παλάμη του αριστερού σας χεριού. Πιέστε την γλώσσα να πάει προς το κλείστρο και βάλτε τα φυσίγγια στην αποθήκη σπρώχνοντάς τα τόσο ώστε να «κουμπώνει» το πλαϊνό λαμάκι συγκρατώντας τα μέσα στην αποθήκη (εικόνα 9)
  7. Βγάλτε την ασφάλεια πιέζοντας το κουμπί της αντίστροφα από πριν

## **ΑΔΕΙΑΣΜΑ ΤΟΥ ΟΠΛΟΥ**

1. Για να αδειάστε την θαλάμη, τραβήξτε το κλείστρο και βγάλτε το φυσίγγι
2. Κρατείστε το όπλο ανάποδα
3. Σπρώξτε την γλώσσα προς το κλείστρο (**εικόνα 10**) και κρατώντας ελαφρά με το δάχτυλο το κάθε φυσίγγι προς τα μέσα στην αποθήκη, πιέστε το λαμάκι συγκράτησης προς τα μέσα (**εικόνα 11**) και αφήνοντας ταυτόχρονα το κάθε φυσίγγι, αυτό βγαίνει έξω (**εικόνα 12**)

**ΒΓΑΛΣΙΜΟ / ΤΟΠΟΘΕΤΗΣΗ ΤΩΝ ΤΣΟΚ ΠΡΟΕΙΔΟΠΟΙΗΣΗ: Αδειάστε το όπλο πριν από την αλλαγή τσοκ. Έχετε ανοιχτό το κλείστρο και την θαλάμη και την αποθήκη άδεια όταν αλλάζετε τσοκ.**

1. Βάλτε την ασφάλεια
2. Βάλτε το κλειδί των τσοκ μέσα στο τσοκ που είναι στην κάνη
3. Γυρίστε το κλειδί αντίστροφα από τους δείκτες του ρολογιού για να βγει το τσοκ
4. Επιλέξτε το επιθυμητό τσοκ και βάλτε το στην κάνη
5. Βιδώστε το μέχρι να σφίξει. Σιγουρευτείτε ότι έχει σφίξει χρησιμοποιώντας το κλειδί αλλά όχι υπερβολικά. Λίγο λιπαντικό στο στείρωμα θα εξασφαλίσει πως το τσοκ θα μπει και θα βγει εύκολα
6. Με το κλείστρο ανοιχτό και την θαλάμη και την αποθήκη άδειες, ελέγχετε το τσοκ περιοδικά για να βεβαιωθείτε πως δεν έχει χαλαρώσει

## **ΑΠΟΣΥΝΑΡΜΟΛΟΓΗΣΗ**

1. Βάλτε την ασφάλεια και βεβαιωθείτε ότι το όπλο είναι τελείως άδεια
2. Με το κλείστρο μπροστά, ξεβιδώστε την βίδα της πάπιας και σύρετε έξω την πάπια. Μετά προσεκτικά βγάλτε την κάνη (**εικόνα 13**). Το πιστόνι αερίων σύρεται έξω από τον άξονα – προέκταση της αποθήκης (**εικόνα 14**)
3. Χρησιμοποιώντας τον πάφιλα ενός άδειου φυσιγγιού, προσεκτικά βγάξτε την λαβή του κλείστρου (**εικόνα 15**) κρατώντας όμως την μπάρα ώθησης για να μην πεταχτεί από το ελατήριο επανάταξης μαζί με το κλείστρο, τα αφήνετε να βγουν μαλακά (**εικόνα 16**). Κλείστρο, μπάρα ώθησης και ελατήριο επανάταξης βγαίνουν οδηγούμενα από τον σωλήνα της αποθήκης (**εικόνα 17**)
4. Με μία κατάλληλη «πόντα» βγάξτε τους δύο πύρους της σκανδαλοθήκης (**εικόνα 18**). Μετά η σκανδαλοθήκη βγαίνει τραβώντας την προς τα κάτω (**εικόνα 19**)

## **ΣΥΝΤΗΡΗΣΗ ΚΑΙ ΚΑΘΑΡΙΣΜΟΣ**

Η σωστή συντήρηση και ο καλός καθαρισμός θα ενισχύσουν την καλή λειτουργία και θα επιμηκύνουν την ζωή του όπλου FABARM που κατέχετε

### **ΚΑΝΗ**

Χρησιμοποιείστε ένα καλό καθαριστικό υγρό για το εσωτερικό της κάνης καθώς και τις κατάλληλες βούρτσες ώστε να βγάλετε όλες τις μολυβδώσεις κλπ. υπόλοιπα καύσης, ιδιαίτερα όταν χρησιμοποιείτε φυσίγγια διασποράς ή μάλλινης τάπας που δεν προστατεύονται τα σκάγια

### **ΚΛΕΙΣΤΡΟ / ΠΙΣΤΟΝΙ ΑΕΡΙΩΝ**

Χρησιμοποιείστε ένα καλό λάδι όπλου και κάποιο λεπτό σχετικά πινέλο με σκληρή τρίχα για τον καθαρισμό του κλείστρου και του εσωτερικού του όπλου καθώς και του πιστονιού και του κυλίνδρου αερίων

**ΑΠΟΦΕΥΕΤΕ ΤΗΝ ΥΠΕΡΛΙΠΑΝΣΗ. ΕΝΑ ΛΕΠΤΟ ΣΤΡΩΜΑ ΛΙΠΑΝΤΙΚΟΥ ΘΑ ΒΟΗΘΗΣΕΙ ΣΤΗΝ ΑΠΟΦΥΓΗ ΟΞΕΙΔΩΣΕΩΝ.**

## **ΕΠΑΝΑΣΥΝΑΡΜΟΛΟΓΗΣΗ**

1. Βάλτε το ελατήριο επανάταξης γύρω από την αποθήκη
2. Βάλτε το κλείστρο πάνω στην βάση του στην μπάρα ώθησης χωρίς να ξεχάσετε να βάλετε την «ράχη» του κλείστρου στην θέση του **(εικόνα 20)**
3. Περάστε το ανωτέρω σύνολο μέσα από τους οδηγούς της βάσης και τοποθετείστε την λαβή του κλείστρου **(εικόνα 21)**
4. Τοποθετείστε την σκανδαλοθήκη στην θέση της πατώντας ταυτόχρονα το πλαϊνό κουμπί της βάσης και βάλτε τους δύο πύρους της στις θέσεις τους **(εικόνα 22)**
5. Τοποθετείστε το πιστόνι με το κενός μέρος προς τα εμπρός, βάλτε την κάνη και αφού βάλετε την πάπια βιδώστε την βίδα της **(εικόνα 23)**.

## **ΡΥΘΜΙΣΗ ΚΛΙΣΗΣ ΚΟΝΤΑΚΙΟΥ**

Στο LION H 38 ένα set από φλάντζες σας επιτρέπει να αλλάξετε την κλίση και την απόκλιση του κοντακιού **(εικόνα 24)**. Εάν χρειάζεστε πρόσθετη φλάντζα, ρωτήστε τον έμπορο που προμηθευτήκατε το όπλο σας.

## **ΑΜΟΡΤΙΣΕΡ ΑΝΑΚΡΟΥΣΗΣ**

Στα ημιαυτόματα FABARM είναι δυνατόν να τοποθετήσετε αμορτισέρ ανάκρουσης βιδώνοντάς το πάνω στην βίδα του άξονα συγκράτησης του κοντακιού **(εικόνα 25)**. Παρακαλούμε ενημερωθείτε από τον έμπορο που προμηθευτήκατε το όπλο σας.

## **ΠΡΟΕΚΤΑΣΗ ΑΠΟΘΗΚΗΣ**

Μπορείτε να βάλετε προέκταση αποθήκης ώστε να φθάσετε την χωρητικότητα των 8 φυσιγγίων συνολικά. Ξεβιδώστε την βίδα της πάπιας. Βγάλετε την ασφάλεια φραγής της αποθήκης κρατώντας μέσα το ελατήριο στην αποθήκη **(εικόνα 26)**. Βιδώστε στην αποθήκη την προέκταση **(εικόνα 27)**.

# SAFETY RULES

## **WARNING: READ THESE SAFETY RULES & OPERATORS MANUAL BEFORE HANDLING YOUR FIREARM**

- Never point a firearm at anyone and always keep the muzzle pointed in a safe direction.
- Always treat all firearms as if they are loaded. Don't rely on your gun's "safety".
- Firearms should be unloaded when not in use and stored in a safe and secure location. Keep firearms and ammunition away from children.
- Use correct ammunition. Only use ammunition that exactly matches the caliber or gauge markings on your firearm.
- Always wear ear and eye protection when shooting.
- Before shooting be sure the barrel is clear of obstructions.
- Never load your firearm until you are in a location where it is safe to shoot. Always keep the safety engaged until you are ready to shoot.
- Keep your finger off the trigger while loading or unloading the shotgun.
- If your gun fails to fire, keep it pointed in a safe direction, then unload it carefully avoiding exposure to breach. If your gun fires, but the report of recoil seem weak, unload it and ensure the barrel is not obstructed.
- Don't alter or modify your gun. Use only genuine parts.
- Clean and maintain the firearm according to the instructions in this booklet.
- Keep your firearm unloaded. Never carry or store a loaded firearm in a building or a vehicle.

## **ASSEMBLY**

FABARM's semi-automatic shotguns are packed with the barrels separated from the stock-receiver-forend groups.

1. Unscrew the forend cap from the stock-receiver-forend group and slide off the forend ( **FIG.1** )
2. With the bolt forward, position the barrel extension between the bolt and the inside of the receiver while ensuring the gas cylinder hanging below the barrel slides over the shaft of the magazine cap. Move the barrel carefully to the rear until it seats in the receiver and the gas cylinder is seated in the gas piston ( **FIG.2** ).
3. Slide the forend over the gas cylinder/piston and magazine tube being careful to guide it all the way back into the two slots of the receiver then screw the forend cap onto the threaded shaft of the magazine cap which is protruding from the front of the forend ( **FIG.3** ).
4. Tighten this cap firmly by hand ( **FIG.4** ).

## **LOADING THE SHOTGUN.**

1. Before loading the shotgun, put the safety on SAFE by pushing the safety button on the side where the red stripe is seen.
2. Push the cut-off lever located on the left side of the trigger guard until it clicks ( **FIG.5** ).
3. Pull the cocking handle back until the bolt locks open ( **FIG.6** ).
4. Place a shell in the receiver through the ejection port crimped end forward ( **FIG.7** ).
5. To chamber the shell, point the shotgun in a safe direction and depress the carrier latch button located on the left side of the receiver. This will close the bolt chambering the shell in the process ( **FIG.8** ).
6. Hold the shotgun upside down, cradling the top of the receiver in the palm of your left hand. Insert the shells by pressing the carrier down with the crimped end of the shell to give access to the magazine tube until the shell latch snaps into place to hold the shell ( **FIG.9** ).
7. Take the shotgun off safe by pushing the safety off.

## **UNLOADING THE SHOTGUN.**

1. To unload the chamber, pull open the bolt and remove the shell.
2. Hold the shotgun upside down.
3. Push the free carrier down ( **FIG.10** ). Push the magazine retainer ( **FIG.11** ) : the shells will come out from the magazine ( **FIG.12** ).

## **REMOVING/INSTALLING CHOKE TUBES**

**WARNING :** Unload the firearm before changing choke tubes. Leave the action open and the chamber and magazine empty when changing choke tubes.

1. Engage the safety switch.
2. Place the choke tube wrench into the choke tube.
3. Turn the wrench counter-clockwise to remove the choke tube.
4. Select the desired choke tube and insert the tube into the barrel.
5. Screw it in clockwise until tight. Make certain it is tight using the choke wrench but do not over tighten. A small amount of lubricate on the treads will ensure the choke tube can be installed and removed with ease.
6. With the action open and the chamber and magazine empty, check the choke tube occasionally to make sure the tube has not loosened.

**NEVER USE THE BARREL WITHOUT ANY CHOKE TUBES.**

## **DISASSEMBLY**

1. Place the shotgun on safe and ensure that it is completely unloaded.
2. With the bolt closed, unscrew the forend cap.  
Then carefully remove the barrel ( **FIG.13** ). The gas piston slides off the front of the magazine cap shaft ( **FIG.14** ).
3. Using the ring of an empty shell, carefully pry the cocking handle out and remove it as show in **FIG.15**. Remove the action bar bolt group assembly ( **FIG.16** ). Bolt, action bar and recoil spring being removed from the receiver by being slid down the magazine tube ( **FIG.17** ).
4. With a pin punch tap out the two trigger guard pins ( **FIG.18** ).  
The trigger group can be removed by pulling outward ( **FIG.19** ).

## **MAINTENANCE AND CLEANING**

The proper maintenance and cleaning of your shotgun will enhance the performance and extend the service life of your FABARM shotgun.

**BARREL:** Wet a patch with bore cleaning solvent and wet the inside of the bore by pushing the wet patch through from the chamber end of the barrel.

**BOLT & GAS PISTON:** The bolt and the gas piston as important components must be cleaned thoroughly. A good gun oil and bristle brush should clean it sufficiently.

**Avoid over-lubrication. A thin coat of FABARM gun oil will help prevent rust.**

## **SHOTGUN REASSEMBLY**

1. Put the recoil spring back in place on the magazine tube.
2. Place the bolt assembly on the end of action bar and don't forget to put the locking bolt in position first ( **FIG.20** ).
3. Guide the assembly into the tracks on both sides of the receiver and snap the cocking handle into position ( **FIG.21** ).
4. Reinstall the trigger guard assembly and install the two trigger guard retaining pins ( **FIG.22** ).
5. Install the piston with the hollow end forward, install the barrel, after which slide the forend on the magazine tube and screw on the forend cap ( **FIG.23** ).

## **STOCK MODIFICATION (DROP AND DEVIATION)**

On LION H38 shotguns, a set of stock spacers give the possibility to modify the drop and the deviation of the stock as it's indicated on the **FIG.24**.

Please see your gun dealer to fit a new spacer if needed.

## **KINETIC RECOIL REDUCERS**

It's possible to install a stock kinetic recoil reducer on the stock connecting rod. ( **FIG.25** )  
Please see your gun dealer.

## **MAGAZINE EXTENSION**

A magazine extension can be fitted on the shotguns, to obtain a 8 shots configuration.

Unscrew the magazine cap.

Take out the magazine spring r etainer with a screwdriver and maintain the spring in the magazine ( **FIG.26** ).

Place the extension on the tube and screw it ( **FIG.27** ).



Fig. 1



Fig. 2



Fig. 3



Fig. 4



Fig. 5



Fig. 6



Fig. 7



Fig. 8



Fig. 9



Fig. 10



Fig. 11



Fig. 12





Fig. 13



Fig. 14



Fig. 15



Fig. 16



Fig. 17



Fig. 18



Fig. 19



Fig. 20



Fig. 21



Fig. 22



Fig. 23

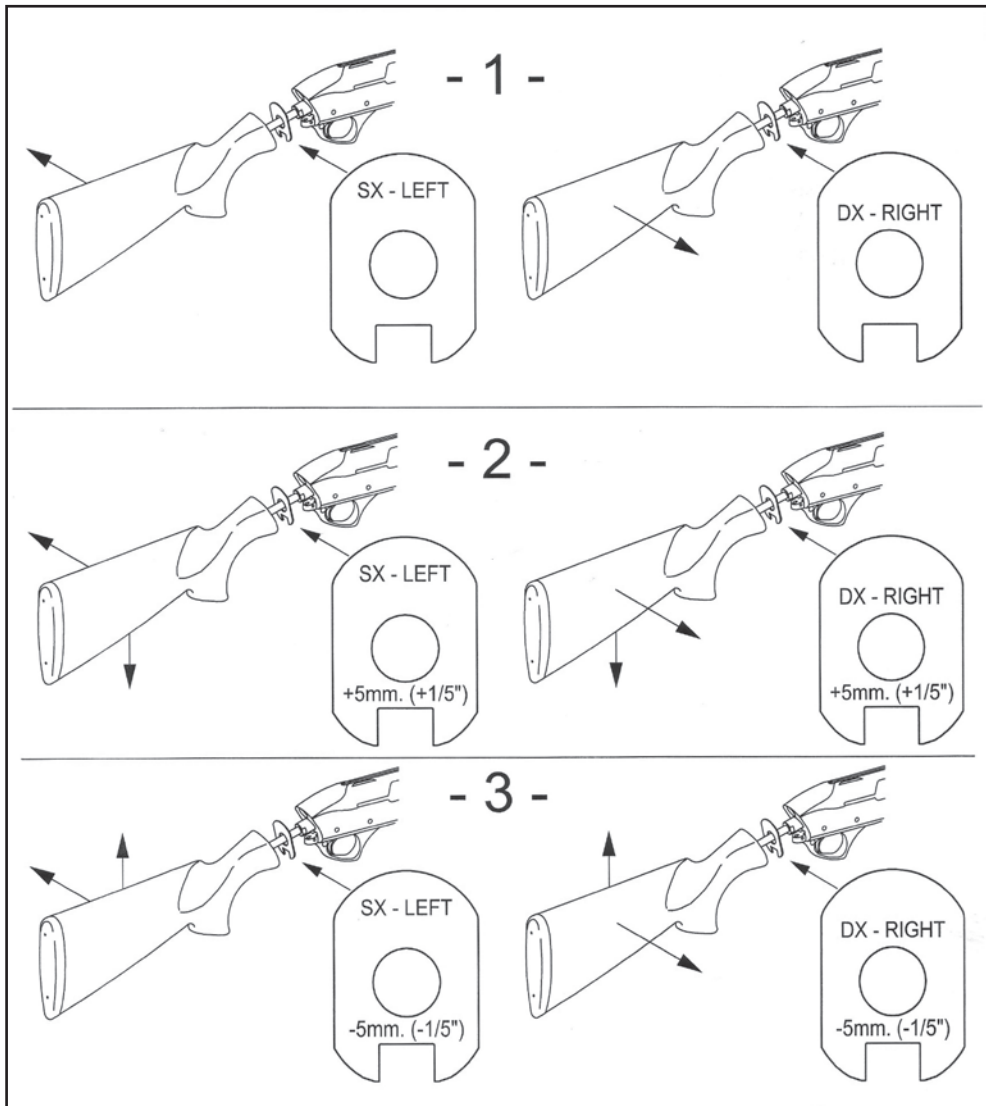


Fig. 24 - For Lion H38 only



Fig. 25



Fig. 26



Fig. 27